

## سنجش نگرش زنان روستایی در ارتباط با مهاجرت (نمونه موردی : محدوده روستایی خادم آباد)

ریحانه سلطانی مقدس<sup>۱</sup>

### چکیده :

زنان روستایی از پایه های انکارناپذیر برنامه ریزی در نواحی روستایی هستند و دیدگاههای آنان در شکل گیری روندهای حاکم در نواحی روستایی دخالت دارد. به صورتیکه نقش زنان در تصمیم سازی های خرد یکی از مسائل مطرح در برنامه ریزی روستایی است. بسیاری از تصمیم سازی های خانوار از دیدگاههای زنان متأثر می شود که بیانگر اهمیت این گروه در پایداری و یا تحرک خانوار است. تنگناهای مختلف اجتماعی و اقتصادی در روستاها ماندگاری زنان روستایی را تحت تأثیر قرار داده است که به صورت شاخص های مختلفی در این پژوهش مد نظر قرار گرفته اند. در این بررسی ۴ روستا به عنوان نمونه انتخاب شده است که ۵۰ زن روستایی به صورت تصادفی از این روستاها انتخاب و مورد بررسی قرار گرفته اند. عوامل مختلفی مانند سطح درآمد، تحصیل و امکانات بهداشتی - درمانی بر نگرش زنان در زمینه مهاجرت اثر گذار بوده است.

واژگان کلیدی : مهاجرت، زنان روستایی، توسعه پایدار، اشتغال، شهر

---

۱. استادیار دانشگاه پیام نور  
r.soltani@pnu.ac.ir

## مقدمه :

یکی از پایه های اقتصاد روستایی زنان روستایی هستند . به طوریکه زنان در سکونتگاههای روستایی یکی از نیروهای مهم در اقتصاد به شمار می آیند. زیرا با وجودیکه به عنوان نیروی شاغل قلمداد نگردیده اند ولی در کنار خانواده خود به کار کشاورزی اشتغال دارند . در این راستا نقش با اهمیت زنان روستایی از عوامل مهم در کارآیی اقتصاد روستا و پایداری آن است . همچنین نگرشهای آنان در تصمیم سازی های خانوار نقش به سزایی دارد. به طوریکه سنجش نگرش آنان نقش اساسی در کاهش مهاجرت های روستایی خواهد داشت. بنابراین بررسی عوامل مؤثر در گرایش به مهاجرت از سوی این قشر در برنامه ریزی های کلان دارای جایگاه خاصی است . زیرا جابجایی و مهاجرت در امکان سنجی خدمات و فعالیتهای جدید قابل توجه است .

## نظریه های تحقیق

- **نظریه مرکز - پیرامون :** از دیدگاه فریدمن ، نظام شهری ، مناطق هسته ای را تشکیل می دهد و نواحی پیرامونی نیز براساس روابطی که با هسته مربوطه دارند ، تعریف می شوند . مناطق هسته ای اثر تعیین کننده ای بر پیرامون دارند و برتری خود را از راههای مختلفی همچون : اثر اطلاعاتی ، اثر مدرنیزاسیون و اثر تولیدی بر نواحی روستایی اعمال می کنند (مهندسان مشاور D.H.V ، ۴۹:۱۳۷۷).

- **نظریه جذب و دفع سکونتگاهها :** شکل گیری پدیده مهاجرت و جریان جمعیت متأثر از عوامل جذب و دفع در سکونتگاههای روستایی و شهری است . به یقین عوامل مختلفی به عنوان عوامل جاذب جمعیت به صورت آهنربایی عمل می نمایند و در مقابل عوامل دافعه مطرح می شوند. در این نظریه چندین عامل برای پدیده مهاجرت مطرح شده است .: - مهاجرت مرحله ای ، - جریان و ضد جریان مهاجرت ، - تفاوت شهر و روستا در میل به مهاجرت و تسلط انگیزه های اقتصادی که باعث گسترش آن می شوند ( تودارو ، ۱۳۶۷ :۲۰).

## روش تحقیق

روش تحقیق بر مبنای تحلیل محتوا و استفاده از روش آماری تحلیل فراوانی است . در این راستا از مقیاس لیکرت برای تبیین سنجش نگرش زنان روستایی استفاده شده است . همچنین طبقه بندی براساس متغیرهای مختلف تحقیق در شاخه های مختلف طبیعی ، اجتماعی و اقتصادی به کار گرفته شده است .

## موقعیت جغرافیایی محدوده مورد بررسی

محدوده مورد بررسی در شرق شهر مشهد در دهستان میامی در ناحیه روستایی شهرک رضویه واقع شده است. در این بررسی چهار روستای این دهستان: خادم آباد، سالارآباد، احمدآباد و چلاغی مورد ارزیابی قرار گرفته است. در این مطالعه ۵۰ زن روستایی به صورت تصادفی از روستای مورد مورد مطالعه انتخاب و پرسشگری شده اند.

## ویژگیهای نمونه آماری

سن: ۳۲ درصد از زنان بین ۲۶ تا ۳۵ سال، ۲۸ درصد بین ۴۶ سال تا ۶۷ سال و ۲۰ درصد بین ۱۴ تا ۲۵ و ۳۵ الی ۴۵ سال داشته اند.

نوع اقامت: با توجه به اینکه در پیرامون کلانشهرها، اقامت برخی از خانوارها به صورت فصلی است، این مسئله بر مهاجرت آنها تأثیر گذار می باشد. بنابراین به عنوان یک متغیر اصلی بررسی شد. ۹۰ درصد زنان مورد پرسش در این محدوده، نوع اقامتشان به صورت دائمی است که بنابراین می توان نتایج یکسانی را برآورد نمود.

مشارکت زنان در تصمیم گیری: یکی از متغیرهای مورد بررسی چگونگی مشارکت زنان است که در این بررسی مورد تدقیق قرار گرفته است. میزان مشارکت زنان ۲۶ درصد برآورد شده است که حاکی از عدم توجه به نظرات زنان در تصمیم گیریهای روستا است. یکی از موارد توسعه، افزایش نقش زنان در تصمیم گیریهای در روستا است که بتوان نیمه بالقوه روستا را نیز فعال نمود.

## تعداد مهاجران روستاها

براساس بررسیهای به عمل آمده، در محدوده مورد بررسی تعداد خانوارهای مهاجر حدود ۶۰ خانوار است که در طی ۲۰ سال به شهر مشهد مهاجرت نموده اند.

## عوامل مؤثر بر شکل گیری مهاجرتهای روستایی

از دیدگاه اسکلدون، مهاجرانی که از روستاها مهاجرت می کنند از بین گروههای ثروتمندتر و باسوادتر آن جامعه هستند، اما احتمالاً فقیرتر و کم سوادتر از اکثریت غالب جمعیت شهری هستند (اسکلدون، ۱۳۸۸: ۱۱۸). از دیدگاه طاهر خانی، نظریه های متعددی سعی کرده اند، رابطه بین مهاجرت و تحصیلات را تبیین کنند. بصورتیکه مهاجرت را وسیله ای می دانند که فرد تحصیلکرده می تواند در بخش دولتی یا تجاری شغل هایی به دست آورند. این شغل های مناسب در مراکز شهری مهم قرار دارند. از این رو مهاجران به شهرها گرایش می یابند (طاهر خانی، ۱۳۸۵: ۴).

از نقطه نظر دیگر، راهیابی ماشین آلات کشاورزی به روستاها از یک طرف و سرازیر شدن مصنوعات جدید کارخانه ای به بازارهای روستاها باعث تعطیلی صنایع دستی کوچک گردیده و علاوه بر بیکاری پنهان باعث بیکاری آشکار هم گردیده است (آسایش، ۱۳۷۸: ۲۱۱-۲۱۰). خدای فقر و محرومیت در سطح روستاها، نداشتن زمین زراعی، تقسیم زمین های زراعتی به قطعات کوچک تر، کمبود آب زراعتی، بی سواد و پایین بودن سطح دانش، اختلافات مالک و زارع، نداشتن سرمایه اولیه را از جمله عوامل مهاجرت های روستاییان می داند (خدای، ۱۳۷۷: ۳۲). از طرف دیگر، مستوفی الممالکی، مهاجرت را متأثر از انگیزه های اقتصادی می داند. در این پدیده برخورداری از درآمد و پول بیشتر و حتی پس انداز و جمع آوری برای آینده و یا سرمایه گذاری جهت سود بیشتر یکی از آرمانهای اقتصادی یک مهاجر روستایی به شمار می آید (مستوفی الممالکی، ۱۳۷۷: ۹۲). همچنین برخی از محققین جاذبه های موجود در شهرها از قبیل: فرصتهای شغلی بیشتر و متنوع تر در شهرها، تسهیلات آموزشی، وجود سازماندهی و سرویسهای خدماتی، تنوع بیشتر در زندگی اجتماعی در شهرها عوامل مؤثر در مهاجرت از روستا به شهر می باشند (نقوی، ۱۳۷۸: ۳۰). همچنین تمرکز صنایع در شهرها و امید به دست آوردن مزد بیشتر از علل مهم و اساسی جذب مهاجرین است. بدون شک، توسعه وسایل ارتباطی و تسهیلات حمل و نقل، گسترش و تراکم مراکز اقتصادی و تمرکز سازمانهای گوناگون اداری در شهرهای بزرگ و پایتخت نقش قابل ملاحظه ای در امر مهاجرت به شهرها دارد (آسایش، ۱۳۷۸: ۳۱). از نظر فرید، مهاجرت به شهرها، پیامدهای متعددی در زمینه های فرهنگی، اجتماعی، خدماتی و اقتصادی شده است. بطوریکه شهرها از نیروی انسانی ناخواسته لبریز شد و نتوانست جمعیت اضافی را در محدوده و خارج مرزهای خود جابجا کند، شهر با مسایل حاد اجتماعی و اقتصادی روبرو شده و در این ارتباط رشد شتابان شهری را در پی داشت (فرید، ۱۳۶۸: ۱۵۹-۱۵۸).

مهاجرت پیامدهای گسترده ای در نواحی روستایی به همراه دارد که از جمله آنها می توان به: از دست دادن جمعیت جوان، کمبود نیروی انسانی در روستاها، آلودگی هوا در شهرها بیکاری و کمبود مسکن، افزایش نابرابریهای اجتماعی، بهم ریختگی ساختار حرفه ای در روستاها را از موارد و مشکلات مهاجرت های روستایی ذکر نمود (آسایش، ۱۳۷۹: ۴۹).

### مهاجرت از دیدگاه زنان روستایی

در محدوده مورد بررسی، عوامل مختلفی بر مهاجرت نقش دارند. در این ارتباط از دیدگاه زنان روستایی عوامل تأثیر گذار بر مهاجرت عبارت است از:

## امکانات و خدمات

یکی از مهمترین مشکلات و تنگناها در نواحی روستایی کمبود امکانات پایه است. براساس یافته های پژوهش مهمترین علل مهاجرت از دیدگاه زنان روستایی ، کمبود امکانات در روستاها و عدم بهره مندی مناسب روستاها از خدمات مناسب است که در این راستا وجود خدمات متنوع و فراوان شهرها از سازوکارهای مهاجرت های روستایی محسوب می گردد .

## تحصیل

از دیدگاه زنان روستایی پس از امکانات ، امکانات تحصیل از جمله عوامل مهاجرفرستی به حساب می آید که نقش خدمات آموزشی جایگاه ویژه ای می یابد . بصورتی که وجود این خدمات می تواند از مهاجرفرستی جوانان کاسته و باعث افزایش میزان ماندگاری روستاییان و بقاء روستاها گردد.

جدول شماره ۱ - عوامل اصلی مهاجرت روستاییان

علت مهاجرت	فراوانی	درصد	درصد معتبر	درصد تجمعی
کمبود امکانات	۶	۷/۶۶	۷/۶۶	۷/۶۶
تحصیل	۳	۳/۳۳	۳/۳۳	۱۰۰
مجموع	۹	۱۰۰	۱۰۰	

منبع : یافته های تحقیق.

براساس سلسله مراتب عوامل تأثیر گذار ، از دیدگاه زنان علل گرایش به مهاجرت در سالهای اخیر ، عدم وجود سرمایه برای کار ، امکانات و خدمات روستا و نیز خشکسالی ذکر شده است که رفع این موانع و مشکلات در ماندگاری روستاییان می تواند نقش زیادی را داشته باشد . یکی دیگر از عوامل مهاجر فرستی عدم مناسب بودن امکانات بهداشتی و درمانی است که در این راستا ۶۲ درصد زنان اظهار نموده اند که امکانات بهداشتی و درمانی روستاهای آنها نامناسب است و این مسئله باعث مهاجرفرستی آنها شده است .

جدول شماره ۲ - سلسله مراتب عوامل تأثیر گذار بر مهاجرت روستاییان

علت گرایش به مهاجرت	میانگین نمره اهمیت از ۵
عدم تمایل به کشاورزی	۰/۵۴
امکانات و خدمات کم روستا	۲/۴۸
تحصیل جوانان	۰/۸۸
خشکسالی	۲/۲۶
عدم وجود سرمایه کار	۳/۹

منبع : بررسی های میدانی.

## وابستگیان مهاجر

یکی از عوامل تأثیر گذار بر مهاجرت ، وابستگیان مهاجر به شهرها است . این افراد انگیزه ای برای مهاجرت سایر اعضای فامیل به شهرها محسوب می شوند . در این ارتباط ، بیشترین فراوانی فامیل مهاجر به شهر ۵ خانوار بوده است که تقریباً به صورت میانگین میزان بالایی به حساب می آید . ۲۲ درصد زنان نمونه نیز دارای ۲۱ خانوار مهاجر بوده اند که بیانگر مهاجرفرستی بالای این منطقه در مقایسه با سایر مناطق است . ۶۲ درصد زنان ذکر نموده اند که هر ماه به فامیل خویش در شهر سر می زنند و به شهر مراجعه می نمایند .

یکی از مطالعات به عمل آمده در ارتباط با عوامل تأثیر گذار بر مهاجرت فامیل و وابستگیان است که در این ارتباط بتوان ارتباط منطقی بین عوامل دافعه در روستا و نیز سازوکارهای مترتب بر آن را پیدا نمود . در این راستا ، اشتغال و ازدواج در شهر از مهمترین عوامل مهاجرت این افراد به شمار آمده و سایر عوامل : کمبود امکانات و مسکن در شهر در مراتب بعدی عوامل مهاجر فرستی قرار می گیرند . بطوریکه ۴۳ درصد اشتغال و ۳۰ درصد ازدواج را عامل مهاجرت مهاجران در روستا ذکر نموده اند .

## مهاجرت فرزندان به شهر

مهاجرت فرزندان به شهر از عوامل انتقال و جابجایی سایر افراد خانواده به شهر است . در این راستا ۴۸ درصد از فرزندان زنان مورد مطالعه به شهر مهاجرت کرده اند . از دلایل اصلی مهاجرت فرزندان به شهر می توان به ازدواج و اشتغال در شهر اشاره نمود . بصورتیکه در این منطقه جوانان پس از ازدواج به شهر مهاجرت می نمایند .

## سطح درآمد

اشتغال در شهرها از تنوع و گستردگی خاصی برخوردار است . در این راستا ، افراد مهاجر در شهر به دنبال مشاغل با درآمد بالاتری می باشند . به اعتقاد زنان درآمد در شهرها بسیار بالاتر از روستاها است . ۷۰ درصد از زنان نمونه این مسئله را تأیید نموده اند که عاملی برای مهاجرفرستی است .

## سطح زندگی

از دیدگاه ۷۲ درصد از زنان ، سطح زندگی در این روستاها مناسب بوده و هزینه زندگی مقرون به صرفه است . به صورتیکه به راحتی می توان به تهیه مسکن و سایر مایحتاج زندگی پرداخت و دچار سختی و مشکلات شهری نگردید .

## مشکلات روستاها

مشکلات مختلفی در سکونتگاههای روستایی وجود دارد که باعث مهاجرفرستی می گردد. از جمله این مشکلات می توان به منابع آب، گاز کشی و امکانات رفت و آمد به شهر اشاره نمود.

جدول شماره ۳ - مشکلات روستا از دیدگاه زنان روستایی

مشکلات روستا	درصد
منابع آب	۳۰
امکانات رفت و آمد	۲۸
اشتغال	۲۰
مدارس	۱۲
جاده	۴
مسکن	۲
خانه بهداشت	۴
گاز کشی	۲۰
مالکیت	۶
مجموع	۱۰۰

منبع: یافته های تحقیق.

به طوریکه ۸۰ درصد زنان ذکر نموده اند که اگر مشکلات روستایی حل شود، تمایلی به مهاجرت ندارند و از نظر آنها زندگی در روستا بهتر از شهر است.

### خانه در شهر

یکی از عوامل تمایل و گرایش به مهاجرت دارا بودن مسکن در شهر است. ۹۶ درصد زنان ذکر نموده اند که فاقد مسکن در شهر هستند که از عوامل مهاجرت و اقامت فصلی در روستا به شمار می رود.

### صنایع دستی

یکی از مشکلات روستاها عدم وجود صنایع دستی است که به عنوان مکمل در کنار فعالیتهای کشاورزی مطرح باشد. در این راستا، عدم وجود صنایع دستی در روستاها باعث افزایش مهاجرتهای روستایی گردیده است. در محدوده مورد بررسی ۹۰ درصد زنان به صنایع دستی



نمی پردازند و عوامل مختلفی در عدم گرایش آنها به صنایع دستی نقش داشته است که از جمله آنها می توان به عدم سود کافی ، عدم آموزش به روستاییان اشاره نمود .

#### مراجعات به شهر

عوامل مختلفی در ایجاد مراجعات روستاییان به شهر دخالت دارند. مهمترین عاملی که بیشترین درصد مراجعات را از نقطه نظر زنان روستایی به خود اختصاص می دهد ؛ خرید است . بطوریکه ۳۷ درصد زنان اعتقاد داشته اند این مقوله عامل مراجعات روستاییان به شهر است . همچنین بهره مندی از پزشک ، عامل بعدی مراجعات روستاییان به شهر را تشکیل می دهد . هر چند خدمات بهداشتی و درمانی در روستاها به صورت گسترده ای عرضه می شود ، ولی استفاده از خدمات پزشکان حاذق و متخصص در شهر از عوامل مراجعه به شهر به شمار می رود . پس از آن ، زیارت ، بازدید از اقوام و کار روزانه سایر عوامل مراجعه به شهر را شکل می دهد . در این ارتباط ، میزان مراجعات روستاییان ، یک بار در هفته ، ۷۲ درصد ذکر شده است .

جدول شماره ۴- عوامل تأثیر گذار بر مراجعات به شهر

علت رفت و آمد به شهر	فراوانی	درصد	درصد تجمعی	درصد معتبر
کار روزانه	۳	۳/۱	۳/۱	۳/۱
خرید	۳۶	۳۷/۱	۳۷/۱	۴۰/۲
رفتن به دکتر	۳۰	۳۰/۹	۳۰/۹	۷۱/۱
دیدن اقوام	۱۲	۱۲/۴	۱۲/۴	۸۳/۵
زیارت	۱۶	۱۶/۵	۱۶/۵	۱۰۰
مجموع	۹۷	۱۰۰	۱۰۰	

منبع : یافته های تحقیق.

#### مراجعات همسر به شهر

یکی از عوامل مؤثر در مهاجر فرستی روستاییان ، مراجعات همسر به شهر است که به صورت یکی از متغیرهای اصلی در این بررسی مورد تأکید واقع شده است . بیشترین مراجعات همسران به شهر در حد یک بار در ماه بوده که به منظور فروش و ارتباط با بازار شهر صورت می گیرد . همچنین پس از آن ، ۲۴ درصد از زنان نمونه اظهار داشته اند که همسرانشان بین ۱۰ الی ۳۰ بار به شهر مراجعه می کنند. همچنین یکی دیگر از عوامل مرثر در گسترش ارتباط با شهر دارا بودن وسیله نقلیه شناخته شده است . در این راستا ، ۵۸ درصد زنان نمونه فاقد وسیله نقلیه و ۳۸ درصد دارای وسیله نقلیه بوده اند .



### عوامل مؤثر بر ماندگاری در روستا

یکی از عوامل تأثیر گذار بر ماندگاری زنان در روستا ، مشکلات موجود در شهر از قبیل : گرانی مسکن و اجاره خانه ، بالا بودن هزینه زندگی و مسافت زیاد در شهرها است که براین اساس ، آنها ترجیح داده اند به جای اینکه به شهر مهاجرت نمایند در روستا زندگی کنند و در مقایسه با شهر ، آنها از زندگی خود در روستا احساس رضایت می نمایند . بطوریکه ۶۸ درصد زنان تمایلی به مهاجرت از روستا و زندگی در شهر ندارند.

جدول شماره ۵ - عوامل مؤثر بر ماندگاری زنان در روستا

علت ماندن در روستا	فراوانی	درصد	درصد معتبر	درصد تجمعی
۱- شغل همسر	۳	۶,۰	۶,۱	۶,۱
۲- پدر و مادر	۴	۸,۰	۸,۲	۱۴,۳
۳- رضایت از روستا	۵	۱۰,۰	۱۰,۲	۲۴,۵
۴- مشکلات شهر	۱۱	۲۲,۰	۲۲,۴	۴۶,۹
۵- عدم بودجه	۱	۲,۰	۲,۰	۴۹,۰
مورد ۱ و ۲	۲	۴,۰	۴,۱	۵۳,۱
مورد ۱ و ۳	۳	۶,۰	۶,۱	۵۹,۲
مورد ۱ و ۴	۲	۴,۰	۴,۱	۶۳,۳
مورد ۱ و ۲ و ۳	۱	۲,۰	۲,۰	۶۵,۳
مورد ۱ و ۲ و ۴	۳	۶,۰	۶,۱	۷۱,۴
مورد ۱ و ۳ و ۴	۶	۱۲,۰	۱۲,۲	۸۳,۷
مورد ۱ و ۲ و ۳ و ۴	۵	۱۰,۰	۱۰,۲	۹۳,۹
مورد ۱ و ۳ و ۴ و ۵	۱	۲,۰	۲,۰	۹۵,۹
مورد ۱ و ۲ و ۳ و ۴ و ۵	۲	۴,۰	۴,۱	۱۰۰,۰
مجموع	۴۹	۹۸,۰	۱۰۰,۰	
بی پاسخ	۱	۲,۰		
مجموع کل	۵۰	۱۰۰,۰		

مؤلفه های بسیاری در ماندگاری زنان در روستاها نقش دارد که از جمله آنها می توان به : شغل همسر با ۳۸ درصد اشاره نمود . پس از آن ایجاد امکانات مختلف رفاهی ، ایجاد آموزشگاههای فنی می تواند در ماندگاری زنان در روستا نقش داشته باشد .

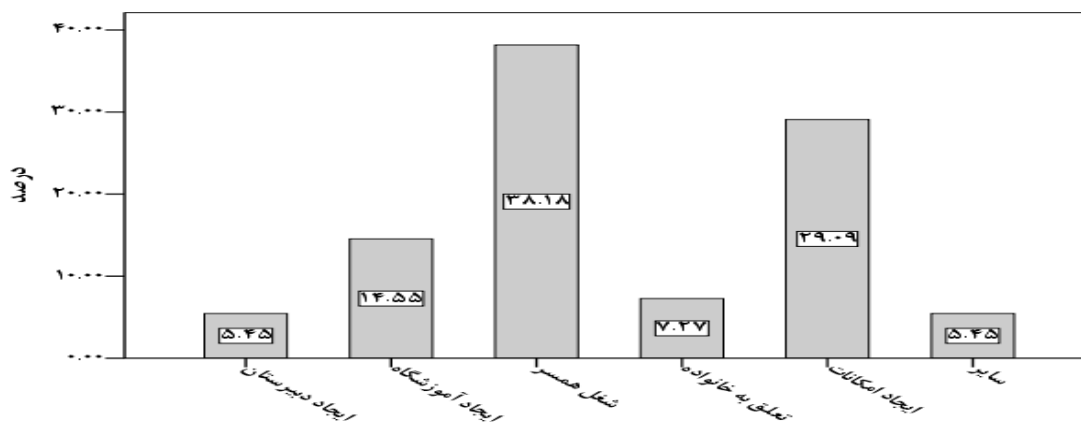
جدول شماره ۶ - عوامل بازدارنده مهاجرت زنان

درصد معتبر	درصد تجمعی	درصد	فراوانی	علت ماندگاری زنان
۵/۵	۵/۵	۵/۵	۳	ایجاد دبیرستان
۲۰	۱۴/۵	۱۴/۵	۸	ایجاد آموزشگاه
۵۸/۲	۳۸/۲	۳۸/۲	۲۱	شغل همسر
۶۵/۵	۷/۳	۷/۳	۴	تعلق به خانواده
۹۴/۵	۲۹/۱	۲۹/۱	۱۶	ایجاد امکانات
۱۰۰	۵/۵	۵/۵	۳	سایر
	۱۰۰	۱۰۰	۵۵	مجموع

منبع: بررسیهای میدانی

در جدول بالا بعضی از پاسخ دهنده گان دو مورد را ذکر کرده اند، بنابراین تعداد از ۵۰ تا بیشتر است.

نمودار شماره ۱- عوامل تأثیر گذار بر ماندگاری زنان در روستا



### نتیجه گیری:

زنان روستایی به عنوان نیمه جامعه نقش و جایگاه گسترده ای در روندهای اجتماعی و اقتصادی دارند . بصورتیکه هر چند در آمارها نقش آنها در نظر گرفته نشده است ولی در تمام عرصه های زندگی تأثیر گذار هستند . بنابراین تأمین امکانات و رفع تنگناهای روستایی به منظور ایجاد محیطی مطلوب برای آنان حایز اهمیت است . بنابراین باید مشکلات فراروی زنان در روستاها شناسایی و برطرف شده و زمینه های ماندگاری و پایداری آنها را در محیطهای روستایی فراهم آورد . در این راستا امکانات و خدمات از جمله نیازهای آنان است که باید مورد تأکید قرار گیرد .

## منابع

- اسکلدون ، رونالد (۱۳۸۸) مهاجرت روستاییان به شهر و اثرات آن در کاهش فقر روستایی ، ترجمه : حمیدرضا وجدانی ، فصلنامه جمعیت ، شماره نشریه : ۳۷-۳۸ .
- طاهر خانی ، مهدی ( ۱۳۸۵ ) مهاجرت جوانان روستایی با تأکید بر مهاجرت جوانان روستای ابیانه ، مجله رشد آموزش جغرافیا ، شماره نشریه : ۷۴ .
- آسایش ، حسین ( ۱۳۷۸ ) مساله مهاجرت‌های روستایی ، مجله جهاد ، سال هجدهم ، شماره ۲۱۱-۲۱۰ .
- خدای ، مسعود (۱۳۷۷) بررسی علل مهاجرت روستاییان به مناطق شهری ، مجله صنعت نساجی ، شماره نشریه ۱۷۵ .
- مستوفی الممالکی ، رضا ( ۱۳۷۷ ) تحلیل اجتماعی ، اقتصادی مؤثر در پیدایش و روند مهاجرت‌های روستایی ، مجله تحقیقات جغرافیایی ، شماره ۴۷ .
- نقوی ، محمدرضا (۱۳۷۸) مهاجرت و توسعه کشاورزی ، مجله جهاد ، شماره ۲۱۱-۲۱۰ .
- آسایش ، حسین ( ۱۳۷۸ ) حرکات داخلی جمعیت ایران با تأکید بر مهاجرت روستایی ، مجله جهاد ، شماره ۲۱۷-۲۱۶ .
- آسایش ، حسین (۱۳۷۹) حرکات داخلی جمعیت ایران با تأکید بر مهاجرت روستایی - قسمت سوم ، مجله جهاد ، شماره : ۲۱۴-۲۱۵ .
- فرید ، یدالله (۱۳۶۸) جغرافیا و شهرشناسی ، انتشارات دانشگاه تبریز.
- مهندسان مشاور D.H.V (۱۳۷۱) ، رهنمودهایی برای برنامه ریزی مراکز روستایی ، مترجمان : فنایی و دیگران ، وزارت جهاد سازندگی .
- تودارو، مایکل ( ۱۳۶۷ ) مهاجرت داخلی در کشورهای در حال توسعه ؛ ترجمه : مصطفی سرمدی ، انتشارات مؤسسه کار و تأمین اجتماعی .



## Abstract

Rural women have found a new position in rural planning and studies in recent years. A special social and economic position has been considered for them and new plans have been recommended for women's cooperations and enterprises. Women's pivotal role in the family means that they have a say in important family matters such as the decision to stay or move to cities. Therefore, their viewpoint regarding migration is of importance because social and economic difficulties have affected rural women's willingness to stay in rural areas. Hence, these problems should be solved so that the population of rural areas is fixed and further migration to urban areas is stopped.

**Keywords:** migration, rural women, sustainable development, employment, city.